

T.C
ŞAHİNBEY KAYMAKAMLIĞI
HATİCE BÜYÜKBEŞE ORTAOKULU MÜDÜRLÜĞÜ

2024-2028 STRATEJİK PLANI



“Çalışmadan, yorulmadan, üretmeden, rahat yaşamak isteyen toplumlar önce haysiyetlerini, sonra hürriyetlerini ve daha sonrada istiklal ve istikballerini kaybederler.”

Mustafa Kemal ATATÜRK

Okul/Kurum Bilgileri

İli: Gaziantep		İlçesi: Şahinbey	
Adres:	Deniz Mah. 2 Nolu Cadde No.6 Şahinbey / GAZİANTEP Cumhuriyet Yolu Üzeri Pırlanta Düğün Salonu Civarı	Coğrafi Konum (link):	http://www.kisa.link/LvBW
Telefon Numarası:	0342 360 10 92	Faks Numarası:	-
e- Posta Adresi:	hatcebuyukbese@gmail.com	Web sayfası adresi:	https://haticebuyukbese.meb.k12.tr/
Kurum Kodu:	735327	Öğretim Şekli:	İkili Eğitim(Sabah Hatice Büyükbeşe ortaokulu Öğle Mahmut Fehime Ersoy Ortaokulu)

Sunuş

Küreselleşen dünyada maddi ve manevi değerlerini evrensel değerlerle bütünleştirmiş ekonomisi güçlü milletlerin geleceği şekillendireceği öngörülmektedir. Bunu sağlamanın yolu da eğitimden geçmektedir. Eğitimde okullarımızın geleceğe daha iyi bakabilmesi için stratejik plan yapmaları gerekir.

Milli Eğitim Bakanlığı birimlerinin hazırlamış olduğu stratejik planlama ile izlenebilir, ölçülebilir ve geliştirilebilir çalışmaların uygulamaya konulması daha da mümkün hale gelecektir. Eğitim sisteminde planlı şekilde gerçekleştirilecek atılımlar; ülke bazında planlı bir gelişmenin ve başarmanın da yolunu açacaktır.

Eğitim ve öğretim alanında mevcut değerlerimizin bilgisel kazanımlarla kaynaştırılması; ülkemizin ekonomik, sosyal, kültürel yönlerden gelişimine önemli ölçüde katkı sağlayacağı inancını taşımaktayız. Stratejik planlama, kamu kurumlarının varlığını daha etkili bir biçimde sürdürebilmesi ve kamu yönetiminin daha etkin, verimli, değişim ve yeniliklere açık bir yapıya kavuşturulabilmesi için temel bir araç niteliği taşımaktadır.

Okulumuz, daha iyi bir eğitim seviyesine ulaşmak düşüncesiyle sürekli yenilenmeyi ve kalite kültürünü kendisine ilke edinmeyi amaçlamaktadır. Kalite kültürü oluşturmak için eğitim ve öğretim başta olmak üzere insan kaynakları ve kurumsallaşma, sosyal faaliyetler, alt yapı, toplumla ilişkiler ve kurumlar arası ilişkileri kapsayan 2024-2028 stratejik planı hazırlanmıştır.

Büyük önder Atatürk'ü örnek alan bizler; Çağa uyum sağlamış, çağı yönlendiren gençler yetiştirmek için kurulan okulumuz, geleceğimiz teminatı olan öğrencilerimizi daha iyi imkânlarla yetiştirip, düşünce ufku ve yenilikçi ruhu açık Türkiye Cumhuriyetinin çitasını daha yükseklerle taşıyan bireyler olması için öğretmenleri ve idarecileriyle özverili bir şekilde tüm azmimizle çalışmaktayız.

Planın hazırlanmasında emeği geçen Strateji Yönetim Ekibi'ne müdür yardımcımıza, öğretmen, öğrenci ve velilerimize teşekkür ederim.

Necla İNAL
Okul MÜDÜRÜ

İÇİNDEKİLER

1. GİRİŞ VE STRATEJİK PLANIN HAZIRLIK SÜRECİ

- 1.1. Strateji Geliştirme Kurulu ve Stratejik Plan Ekibi
- 1.2. Planlama Süreci

2. DURUM ANALİZİ

- 2.1. Kurumsal Tarihçe
- 2.2. Uygulanmakta Olan Planın Değerlendirilmesi
- 2.3. Mevzuat Analizi
- 2.4. Üst Politika Belgelerinin Analizi
- 2.5. Faaliyet Alanları ile Ürün ve Hizmetlerin Belirlenmesi
- 2.6. Paydaş Analizi
- 2.7. Kuruluş İçi Analiz

- 2.7.1. Teşkilat Yapısı
- 2.7.2. İnsan Kaynakları
- 2.7.3. Teknolojik Düzey
- 2.7.4. Mali Kaynaklar
- 2.7.5. İstatistik Veriler

2.8. Dış Çevre Analizi (Politik, Ekonomik, Sosyal, Teknolojik, Yasal ve Çevresel Çevre Analizi -PESTLE)

2.9. Güçlü ve Zayıf Yönler ile Fırsatlar ve Tehditler (GZFT)

Analizi 2.10. Tespit ve İhtiyaçların Belirlenmesi

3. GELECEĞE BAKIŞ

- 3.1. Misyon
- 3.2. Vizyon
- 3.3. Temel Değerler

4. AMAÇ, HEDEF VE STRATEJİLERİN BELİRLENMESİ

- 4.1. Amaçlar
- 4.2. Hedefler
- 4.3. Performans Göstergeleri
- 4.4. Stratejilerin Belirlenmesi
- 4.5. Maliyetlendirme

5. İZLEME VE DEĞERLENDİRME

6. Tablo/Şekil/Grafikler/Ekler

1. GİRİŞ VE STRATEJİK PLANIN HAZIRLIK SÜRECİ

1.1. Strateji Geliştirme Kurulu ve Stratejik Plan Ekibi

Strateji Geliştirme Kurulu: Okul müdürünün başkanlığında, bir okul müdür yardımcısı, bir öğretmen ve okul/aile birliği başkanı ile bir yönetim kurulu üyesi olmak üzere 5 kişiden oluşan üst kurul kurulur.

Stratejik Plan Ekibi: Okul müdürü tarafından görevlendirilen ve üst kurul üyesi olmayan müdür yardımcısı başkanlığında, belirlenen öğretmenler ve gönüllü velilerden oluşur.

Tablo 1. Strateji Geliştirme Kurulu ve Stratejik Plan Ekibi Tablosu

Strateji Geliştirme Kurulu Bilgileri		Stratejik Plan Ekibi Bilgileri	
Adı Soyadı	Ünvanı	Adı Soyadı	Ünvanı
NECLA İNAL	OKUL MÜDÜRÜ	AYŞE NUR KARACA	MÜDÜR YARDIMCISI
BARIŞ İLBEYİ	MÜDÜR YARDIMCISI	ASLI TURAP	ÖĞRETMEN
HİLAL KABAKTEPE	ÖĞRETMEN	ALİ GÜZAY	ÖĞRETMEN
ENGİN KELEŞ	ÖĞRETMEN	İBRAHİM AÇIKGÖZ	ÖĞRETMEN
TUĞBA KIVRAK	ÖĞRETMEN	SEMİH YÜKSEL	ÖĞRETMEN
HATİCE ÖZDOĞAN	OKUL AİLE BİRLİĞİ BAŞKANI	Hatice Bozkurt	GÖNÜLLÜ VELİ

1.2. Planlama Süreci:

2024-2028 dönemi stratejik plan hazırlanma süreci Strateji Geliştirme Kurulu ve Stratejik Plan Ekibi'nin oluşturulması ile başlamıştır. Ekip tarafından oluşturulan çalışma takvimi kapsamında ilk aşamada durum analizi çalışmaları yapılmış ve durum analizi aşamasında, paydaşlarımızın plan sürecine aktif katılımını sağlamak üzere paydaş anketi, toplantı ve görüşmeler yapılmıştır. Durum analizinin ardından geleceğe yönelim bölümüne geçilerek okulumuzun/kurumumuzun amaç, hedef, gösterge ve stratejileri belirlenmiştir.

YasalÇerçeve

Kamu Yönetimi Reformu kapsamında alınan Yüksek Planlama Kurulu kararlarında ve 5018 sayılı Kamu Mali Yönetimi ve Kontrol Kanununda, kamu kuruluşlarının stratejik planlarını hazırlamaları ve kuruluş bütçelerini bu plan doğrultusunda oluşturmaları öngörülmektedir. DPT tarafından hazırlanan "Kamu İdareleri İçin Stratejik Planlama Kılavuzu" ve Milli Eğitim Bakanlığımızın 16/09/2017 tarih ve 2017/26 sayılı Genelgesi Bakanlığımız merkez ve taşra teşkilatı birimlerinde yürütülmekte olan stratejik planlama çalışmalarının yasal çerçevesini oluşturmaktadır.

Stratejik Planın Amacı: Bu stratejik plan dokümanı, okulumuzun güçlü ve zayıf yönleri ile dış çevredeki fırsat ve tehditler göz önünde bulundurularak, eğitim alanında ortaya konan kalite standartlarına ulaşmak üzere yeni stratejiler geliştirmeyi ve bu stratejileri temel alan etkinlik ve hedeflerin belirlenmesini amaçlamaktadır.

Stratejik Planın Kapsamı: Bu stratejik plan dokümanı Şahinbey Hatice Büyükbeşe Ortaokulu durum analizi değerlendirmeleri doğrultusunda, 2024-2028 yıllarına dönük stratejik amaçlarını, hedeflerini ve performans göstergelerini kapsamaktadır.

2. DURUM ANALİZİ

Stratejik planlama sürecinin ilk adımı olan durum analizi, okulumuzun/kurumumuzun “neredeyiz?” sorusuna cevap vermektedir. Okulumuzun/kurumumuzun geleceğe yönelik amaç, hedef ve stratejiler geliştirebilmesi için öncelikle mevcut durumda hangi kaynaklara sahip olduğu ya da hangi yönlerinin eksik olduğu ayrıca, okulumuzun/kurumumuzun kontrolü dışındaki olumlu ya da olumsuz gelişmelerin neler olduğu değerlendirilmiştir. Dolayısıyla bu analiz, okulumuzun/kurumumuzun kendisini ve çevresini daha iyi tanımasına yardımcı olacak ve stratejik planın sonraki aşamalarından daha sağlıklı sonuçlar elde edilmesini sağlayacaktır.

Durum analizi bölümünde, aşağıdaki hususlarla ilgili analiz ve değerlendirmeler yapılmıştır;

- *Kurumsal tarihçe*
- *Uygulanmakta olan planın değerlendirilmesi*
- *Mevzuat analizi*
- *Üst politika belgelerinin analizi*
- *Faaliyet alanları ile ürün ve hizmetlerin belirlenmesi*
- *Paydaş analizi*
- *Kuruluş içi analiz*
- *Dış çevre analizi (Politik, ekonomik, sosyal, teknolojik, yasal ve çevresel analiz)*
- *Güçlü ve zayıf yönler ile fırsatlar ve tehditler (GZFT) analizi*
- *Tespit ve ihtiyaçların belirlenmesi*

2.1. Kurumsal Tarihçe

Okulumuz Hatice Büyükbeşe Ortaokulu 2 bloktan oluşmaktadır. Hayırsever Hatice Büyükbeşe tarafından 1989 yılında A Blok 12 derslikli binayı yaptırmıştır. Daha sonra ihtiyaç kapsamında 18 derslikli B blok binasını da 2007 yılında İl Özel İdaresi tarafından yaptırılmıştır.

Okulumuzun bahçesine Şahinbey Belediyesi tarafından bir halı saha yaptırılmış olup öğrencilerin hizmetine sunulmuştur. Okulumuzda anasınıfı da eğitim öğretim görmektedir. Okulumuz il ve ilçelerde yapılan sosyal, sportif ve kültürel faaliyetlere etkin olarak katılmaktadır. Yapılan bu faaliyetlerden çeşitli ödüller kazanılmıştır.

2.2. Uygulanmakta Olan Stratejik Planın Değerlendirilmesi

Uygulanmakta olan Stratejik Planı değerlendirilmesi bölümünde okulumuzun mevcut durumu ortaya konularak neredeyiz sorusuna yanıt bulunmaya çalışılmıştır. Bu kapsamda okulumuzun kısa tanıtımı, okul künyesi ve temel istatistikleri, paydaş analizi ve görüşleri ile okulumuzun Güçlü Zayıf Fırsat ve Tehditlerinin (GZFT) ele alındığı analize yer verilmiştir

2.3. Yasal Yükümlülükler ve Mevzuat Analizi

Yasal Yükümlülük	Dayanak	Tespitler	İhtiyaçlar
<ul style="list-style-type: none"> Okulumuz “Dayanak” başlığı altında sıralanan Kanun, Kanun Hükmünde Kararname, Tüzük, Genelge ve Yönetmeliklerdeki ilgili hükümleri yerine getirmek “Eğitim-öğretim hizmetleri, insan kaynaklarının gelişimi, halkla ilişkiler, stratejik plan hazırlama, stratejik plan izleme-değerlendirme süreci iş ve işlemleri” faaliyetlerini yürütmek. Resmi kurum ve kuruluşlar, sivil toplum kuruluşları ve özel sektörle mevzuat hükümlerine aykırı olmamak ve faaliyet alanlarını kapsamak koşuluyla protokoller ve diğer iş birliği çalışmalarını yürütmek Ortaöğretim öğrencilerinin okula kayıt, sınıf geçme, devam-devamsızlık, sosyal sorumluluk çalışmaları vb. İş ve işlemleri 	<ul style="list-style-type: none"> T.C. Anayasası 1739 Sayılı Millî Eğitim Temel Kanunu 652 Sayılı MEB Teşkilat ve Görevleri Hakkındaki Kanun Hükmünde Kararname 222 Sayılı Millî Eğitim Temel Kanunu (Kabul No: 5.1.1961, RG: 12.01.1961 / 10705-Son Ek ve Değişiklikler: Kanun No: 12.11.2003/ 5002, RG: 21.11.2003 657 Sayılı Devlet Memurları Kanunu 5442 Sayılı İl İdaresi Kanunu 3308 Sayılı Mesleki Eğitim Kanunu 439 Sayılı Ek Ders Kanunu 4306 Sayılı Zorunlu İlköğretim ve Eğitim Kanunu 5018 sayılı Kamu Mali Yönetimi ve Kontrol Kanunu MEB Personel Mevzuat Bülteni Taşıma Yoluyla Eğitime Erişim Yönetmeliği MEB Millî Eğitim Müdürlükleri Yönetmeliği (22175 Sayılı RG Yayınlanan) Millî Eğitim Bakanlığı Rehberlik ve Psikolojik Danışma Hizmetleri Yönetmeliği 26 Şubat 2018 tarihinde yayımlanan Kamu İdarelerinde Stratejik Planlamaya İlişkin Usul ve Esaslar Hakkındaki Yönetmelik Okul Öncesi Eğitim ve İlköğretim Kurumları Yönetmeliği Sosyal Etkinlikler Yönetmeliği MEB Eğitim Kurulları ve Zümreleri Yönergesi 	<ul style="list-style-type: none"> Müdürliğümüzün hizmetlerini mevzuattaki hükümlere uygun olarak yürütmektedir. Diğer kurumlarla iş birliği gerektiren çalışmalarda gerek tabi olduğumuz mevzuat gerekse diğer kurumların mevzuatları arasında uyumsuzluk ortaya çıkabilmektedir. Tabi olduğumuz mevzuatın kapsamı, Müdürlüğümüzün yetkilerini çeşitlendirmekle birlikte sınırlamaktadır. Kurumsal kültürümüz, mevzuatta sık yaşanan değişikliklere hazırlıklı olmasına rağmen öğrenci ve velilerimizden oluşan paydaşlarımız, yeni ve farklı çalışmalara uyuma direnç göstermektedir. Mevzuat itibarıyla öğrenci velilerinin eğitim faaliyetlerine müdahale alanını sınırlandıran herhangi bir mekanizma bulunmamaktadır. 	<ul style="list-style-type: none"> Diğer kurumlarla iş birliğinde, yetki alanının genişletilmesi Mevzuat itibarıyla Okul Müdürlerinin yetkilerinin artırılması Eğitim uygulamaları konusunda ulusal düzeyde tanıtım çalışmaları yaparak öğrenci ve velilerinin bilgilendirilmesi Mevzuatta ihtiyaç duyulan değişikliklerde “yenileme” çalışmaları yerine “güncelleme” çalışmalarına yer verilmesi Öğrenci velilerinin eğitim faaliyetlerine müdahale alanlarının sınırlandırılması için yasal tedbirlerin alınması Mevzuatın, çalışanların kendilerini güvende hissedebileceği şekilde yeniden düzenlenmesi

2.4. Üst Politika Belgeleri Analizi

Üst Politika Belgesi	İlgili Bölüm/Referans	Verilen Görev/İhtiyaçlar
5018 sayılı Kamu Mali Yönetimi ve Kontrol Kanunu	<ul style="list-style-type: none"> • 9. Madde, • 41. Madde 	Kurum Faaliyetlerinde bütçenin etkin ve verimli kullanımı Stratejik Plan Hazırlama İzleme ve Değerlendirme Çalışmaları
30344 sayılı Kamu İdarelerinde Stratejik Plan Hazırlamaya İlişkin Usul ve Esaslar Hakkında Yönetmelik (26 Şubat 2018)	Tümü	5 yıllık hedefleri içeren Stratejik Plan hazırlanması
2019-2021 Orta Vadeli Program	Tümü	Bütçe çalışmaları
MEB 11. Kalkınma Plan Politika Önerileri	Önerilen politikalar	Hedef ve stratejilerin belirlenmesi
MEB Kalite Çerçevesi	Tümü	Hedef ve stratejilerin belirlenmesi
MEB 2018 Bütçe Yılı Sunuşu	Tümü	Bütçe çalışmaları
2017-2023 Öğretmen Strateji Belgesi	Tümü	Hedef ve stratejilerin belirlenmesi
OECD 2018 Raporu	Türkiye verileri	Stratejilerin belirlenmesi
2017-2018 MEB İstatistikleri	Örgün Eğitim İstatistikleri	Hedef ve göstergelerin belirlenmesi
Kamu İdareleri İçin Stratejik Plan Hazırlama Kılavuzu (26 Şubat 2018)	Tümü	5 yıllık hedefleri içeren Stratejik Plan hazırlanması
2018/16 sayılı Genelge, 2019-2023 Stratejik Plan Hazırlık Çalışmaları (18 Eylül 2018)	Tümü	2019-2023 Stratejik Planının Hazırlanması
MEB 2019-2023 Stratejik Plan Hazırlık Programı (18 Eylül 2018)	Tümü	2019-2023 Stratejik Planı Hazırlama Takvimi
MEB 2019-2023 Stratejik Planı	Tümü	MEB Politikaları Konusunda Taşra Teşkilatına Rehberlik
Kamu İdarelerince Hazırlanacak Performans Programları Hakkında Yönetmelik	Tümü	5 yıllık kurumsal hedeflerin her bir mali yıl için ifade edilmesi
Kamu İdarelerince Hazırlanacak Faaliyet Raporu Hakkında Yönetmelik	Tümü	Her bir mali yıl için belirlenen hedeflerin gerçekleştirme durumlarının tespiti, raporlanması
İstanbul İl Milli Eğitim Müdürlüğü 2019-2023 Stratejik Planı	Tümü	Amaç, hedef, gösterge ve stratejilerin belirlenmesi
Kartal İlçe Milli Eğitim Müdürlüğü 2019-2023 Stratejik Planı	Tümü	Amaç, hedef, gösterge ve stratejilerin belirlenmesi

2.5. Faaliyet Alanları ile Ürün/Hizmetlerin Belirlenmesi

A- Eğitim-Öğretim Hizmetleri	<ol style="list-style-type: none">1. Eğitim-öğretim iş ve işlemleri2. Ders Dışı Faaliyet İş ve İşlemleri3. Özel Eğitim Hizmetleri4. Kurum Teknolojik Altyapı Hizmetleri5. Anma ve Kutlama Programlarının Yürütülmesi6. Sosyal, Kültürel, Sportif Etkinlikler7. Öğrenci İşleri (kayıt, nakil, ders programları vb.)8. Zümre Toplantılarının Planlanması ve Yürütülmesi
B- Stratejik Planlama, Araştırma-Geliştirme	<ol style="list-style-type: none">1. Stratejik Planlama İşlemleri2. İhtiyaç Analizleri3. Eğitime İlişkin Verilerin Kayıtlanması4. Araştırma-Geliştirme Çalışmaları5. Projeler Koordinasyon6. Eğitimde Kalite Yönetimi Sistemi (EKYS) İşlemleri
C- İnsan Kaynaklarının Gelişimi	<ol style="list-style-type: none">1. Personel Özlük İşlemleri2. Norm Kadro İşlemleri3. Hizmet içi Eğitim Faaliyetleri
D- Fiziki ve Mali Destek	<ol style="list-style-type: none">1. Okul Güvenliğinin Sağlanması2. Ders Kitaplarının Dağıtımı3. Taşınır Mal İşlemleri4. Taşınır Eğitim İşlemleri5. Temizlik, Güvenlik, Isıtma, Aydınlatma Hizmetleri6. Evrak Kabul, Yönlendirme ve Dağıtım İşlemleri7. Arşiv Hizmetleri8. Sivil Savunma İşlemleri
E-Denetim ve Rehberlik	<ol style="list-style-type: none">1. Okul/Kurumların Teftiş ve Denetimi2. Öğretmenlere Rehberlik ve İşbaşında Yetiştirme Hizmetleri3. Ön İnceleme, İnceleme ve Soruşturma Hizmetleri4. Velilere rehberlik yapmak5. Öğrenci rehberlik faaliyeti yürütmek
F-Halkla İlişkiler	<ol style="list-style-type: none">1. Bilgi Edinme Başvurularının Cevaplanması2. Protokol İş ve İşlemleri3. Basın, Halk ve Ziyaretçilerle İlişkiler4. Okul-Aile İşbirliği

Hatice Büyükbeşe Ortaokulu Ürün-Hizmet Listesi

Öğrenci kayıt, kabul ve devam işleri	Eğitim hizmetleri
Öğrenci başarısının değerlendirilmesi	Öğretim hizmetleri
Sınav işleri	Toplum hizmetleri
Sınıf geçme işleri	Kulüp çalışmaları
Öğrenim belgesi düzenleme işleri	Öğrenim Belgesi
Personel işleri	Sosyal, kültürel ve sportif etkinlikler
Öğrenci davranışlarının değerlendirilmesi	Burs hizmetleri

Öğrenci sağlığı ve güvenliği	Bilimsel arařtırmalar
Okul çevre ilişkileri	Yaygın eğitim
Rehberlik	Mezunlar (Öğrenci)

Okulumuzda öğrencilerimizin kayıt, nakil, devam-devamsızlık, not, öğrenim belgesi düzenleme işlemleri e-okul yönetim bilgi sistemi üzerinden yapılmaktadır.

Öğretmenlerimizin özlük, derece-kademe, terfi, hizmet içi eğitim, maaş ve ek ders işlemleri mebbis ve kbs sistemleri üzerinden yapılmaktadır. Okulumuzun mali işlemleri ilgili yönetmeliklere uygun olarak yapılmaktadır.

Okulumuzun rehberlik anlayışı sadece öğrenci odaklı değildir. Okulumuzda davranış problemi gözlemlenen sınıf ve öğrenciler güdülenerek olumlu davranış kazanmalarını sağlamak amaçlanmaktadır.

Okulumuz İl ve İlçe Milli Eğitim Müdürlüğümüz tarafından düzenlenen sosyal, kültürel yarışmalara katılmaktadır. Okulumuzda kültürel geziler, tiyatro, piknik, gibi faaliyetler düzenlenmektedir.

2.6. Paydaş Analizi

Kurumumuzun faaliyet alanları dikkate alınarak, kurumumuzun faaliyetlerinden yararlanan, faaliyetlerden doğrudan/dolaylı ve olumlu/olumsuz etkilenen veya kurumumuzun faaliyetlerini etkileyen paydaşlar (kişi, grup veya kurumlar) tespit edilmiştir.

Paydaşların Tespiti

Paydaş Adı	İç Paydaş	Dış Paydaş
Gaziantep İl Milli Eğitim Müdürlüğü		√
Okul Müdürümüz	√	
Öğretmenlerimiz	√	
Öğrencilerimiz	√	
Velilerimiz	√	
Personelimiz	√	
İlçe Emniyet Amirliği		√
İlçe Toplum Sağlığı Merkezi		√
Diğer Eğitim Kurumları		√
Valilik		√
Sivil Toplum Kuruluşları		√
İlçe Belediye Başkanlığı		√
Diğer Kurum ve Kuruluşlar		√

Paydaşların Önceliklendirilmesi

Paydaş	İç Paydaş	Dış Paydaş	Yararlanıcı (Müşteri)	Neden Paydaş?	Önceliği
MEB		√		Bağlı olduğumuz merkezi idare	1
Öğrenciler			√	Hizmetlerimizden yaralandıkları için	1
Özel İdare		√		Tedarikçi mahalli idare	1
STK		0		Amaç ve hedeflerimize ulaşmak iş birliği yapacağımız kurumlar	..

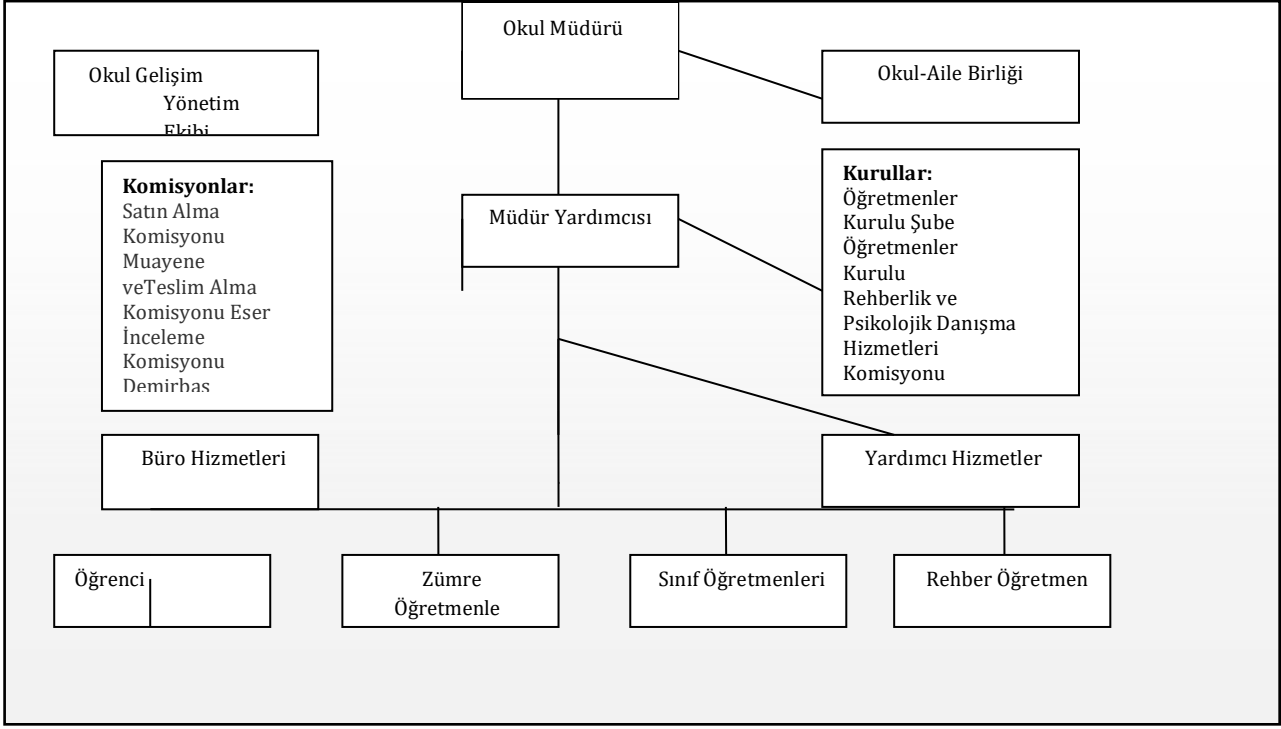
Yararlanıcı Ürün Hizmet Matrisi

Yararlanıcı (Müşteri)	Ürün/Hizmet	Eğitim-Öğretim (Örgün-Yaygın)	Yatılılık-Bursluluk	Nitelikli İş Gücü	AR-GE, Projeler, Danışmanlık	Altyapı, Donatım Yatırım	Yayın	Rehberlik, Kurs, Sosyal etkinlikler	Mezunlar (Öğrenci)	Ölçme-Değerlendirme
Öğrenciler		√	o	0	o	√	√	√	√	√
Veliler		o	o	o	o	o	o	o	o	o
Üniversiteler		o	o	o	o	o	o	o	o	o
Medya		o	o	o	o	o	o	o	o	o
Uluslararası kuruluşlar		o	o	o	o	o	o	o	o	o
Meslek Kuruluşları		o	o	o	o	o	o	o	o	o
Sağlık kuruluşları		o	o	o	o	o	o	o	o	o
Diğer Kurumlar		o	o	o	o	o	o	o	o	o
Özel sektör		o	o	√	o	o	o	o	o	o

PAYDAŞ ÖNEM ETKİ MATRİSİ

PAYDAŞIN ADI	Önem		Etki	
	Önemli	Önemsiz	Güçlü	Zayıf
Milli Eğitim Bakanlığı	√		Birlikte çalış	
Kaymakamlık	√		Birlikte çalış	
İlçe Milli Eğitim Müdürlükleri	√		Birlikte çalış	
Okullar		√		İzle
Yöneticiler	√		Çalışmalara dâhil et	
Öğretmenler	√		Çalışmalara dâhil et	
Öğrenciler	√		Çalışmalara dâhil et	
Özel Öğretim Kurumları		√		İzle
Okul Aile Birlikleri	√		Çalışmalara dâhil et	
Memur ve Hizmetliler	√		Çalışmalara dâhil et	
Belediye		√	Bilgilendir	
İlçe Sağlık Müdürlüğü		√		İzle
Meslek odaları		√	Bilgilendir	
Sendikalar		√		İzle
Vakıflar		√		İzle
Muhtarlıklar		√		İzle
Tarım İlçe Müdürlüğü		√		İzle
Sivil Savunma İl Müdürlüğü		√		İzle

Hatice Büyükbeşe Ortaokulu Teşkilat Şeması

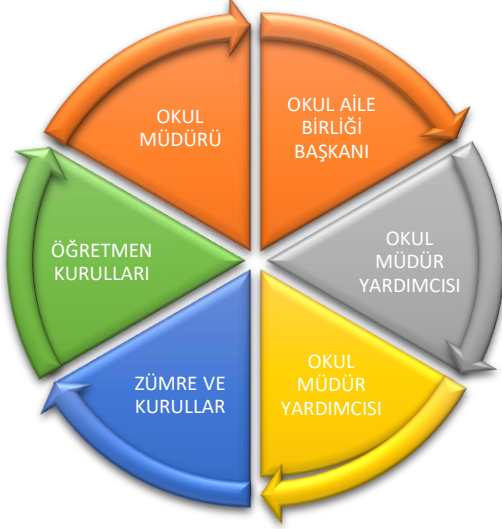


Okulda Oluşturulan Birimler

Görevler	Görevle İlgili bölüm, birim, kurul/komisyon	Görevle İlgili işbirliği (paydaşlar)	Hedef Kitle
Okul ve aile iş birliğini sağlamak, okula maddi kaynak oluşturmak	Okul Aile Birliği	Okul yönetimi, öğretmen ve diğer çalışanlar	Öğrenci
Eğitim-öğretimin planlanması ve yönetim ile ilgili en üst karar alma organı	Öğretmenler Kurulu	Okul Yönetimi, Öğretmenler	Öğrenci
Satın alma ile ilgili işlemler	Satın Alma Komisyonu	Okul Yönetimi	-
Öğrenci sosyal ve kişilik hizmetlerinin planlanması ve geliştirilmesi	Psikolojik Danışma ve Rehberlik Hizmetleri Yürütme Komisyonu	Rehberlik Servisi, Sınıf Rehber Öğretmenleri, Okul Yönetimi	Öğrenci
Öğrenci davranışlarının değerlendirilmesinin yapılması, gerekli yaptırım ve ödüllendirme işlemlerinin yapılması.	Öğrenci Davranışları Değerlendirme Kurulu	Okul Yönetimi, Rehberlik Servisi, Sınıf Rehber Öğretmenleri	Öğrenci
Sosyal etkinliklerin planlanması ve uygulanması	Sosyal Etkinlikler Kurulu	Okul Yönetimi, Okul Aile Birliği	Öğrenci
Paylaşımçı ve iş birliğine dayalı yönetim anlayışıyla eğitim-öğretimin niteliğini ve öğrenci başarısını artırmak, okulun fizikî ve insan kaynaklarını geliştirmek, öğrenci merkezli eğitim yapmak, eğitimde planlı ve sürekli gelişim sağlamak	Okul Gelişim Yönetim Ekibi	Okul Yönetimi, Öğretmenler, Veliler	Öğrenci

3. Tablo 4 Paydaş Tablosu

Kurumumuzun temel paydaşları öğrenci, veli ve öğretmen olmakla birlikte eğitimin dışsal etkisi nedeniyle okul çevresinde etkileşim içinde olunan geniş bir paydaş kitlesi bulunmaktadır. Paydaşlarımızın görüşleri anket, toplantı, dilek ve istek kutuları, elektronik ortamda iletilen önerilerde dâhil olmak üzere çeşitli yöntemlerle sürekli olarak alınmaktadır.



Paydaş anketlerine ilişkin ortaya çıkan temel sonuçlara altta yer verilmiştir :

Öğrenci Anketi Sonuçları:

S No	MADDELER	KATILMA DERECEŚİ				
		Kesinlikle Katılıyorum	Katılıyorum	Kararsızım	Kısmen Katılıyorum	Katılmıyorum
1	Öğretmenlerimle ihtiyaç duyduğumda rahatlıkla görüşebilirim.	60	50	32	29	24
2	Okul müdürü ile ihtiyaç duyduğumda rahatlıkla konuşabiliyorum.	29	41	22	33	45
3	Okulun rehberlik servisinden yeterince yararlanabiliyorum.	35	51	35	30	8
4	Okula ilettiğimiz öneri ve isteklerimiz dikkate alınır.	68	46	34	27	25

5	Okulda kendimi güvende hissediyorum.	44	46	44	31	32
6	Okulda öğrencilerle ilgili alınan kararlarda bizlerin görüşleri alınır.	35	49	27	19	32
7	Öğretmenler yeniliğe açık olarak derslerin işlenişinde çeşitli yöntemler kullanmaktadır.	78	46	12	33	21
8	Derslerde konuya göre uygun araç gereçler kullanılmaktadır.	64	40	18	28	18
9	Teneffüslerde ihtiyaçlarımı giderebiliyorum.	74	37	24	29	65
10	Okulun içi ve dışı temizdir.	29	45	13	34	46
11	Okulun binası ve diğer fiziki mekânlar yeterlidir.	29	33	31	16	33
12	Okul kantininde satılan malzemeler sağlıklı ve güvenlidir.	36	35	33	39	47
13	Okulumuzda yeterli miktarda sanatsal ve kültürel faaliyetler düzenlenmektedir.	18	21	33	43	47

Okulumuzun Olumlu (başarılı) ve Olumsuz (başarısız) Yönlerine İlişkin Görüşleriniz.		
1	Olumlu (Başarılı) yönlerimiz	Olumsuz (başarısız) yönlerimiz
4	1 Rehberlik servisine rahatlıkla gidebilirim.	Okulun yanındaki parktan dolayı kendimizi güvende hissetmiyoruz.
	2 Öğretmenlerimiz derslerimizle ilgilenir.	Arkadaşlarla aramızda iletişim sorunu olabilmektedir.
	3 Okulumuz temizdir.	

Öğretmen Anket Sonuçları:

S.N o	MADDELER	KATILMA DERECEŚİ				
		Kesinlikle Katılıyorrum	Katılıyorrum	Kararsızım	Kısmen Katılıyorrum	Katılmıyorrum
1	Okulumuzda alınan kararlar, çalışanların katılımıyla alınır.	24	17	2	1	0
2	Kurumdaki tüm duyurular çalışanlara zamanında iletilir.	23	11	1	0	0
3	Her türlü ödüllendirmede adil olma, tarafsızlık ve objektiflik esastır.	21	12	5		1
4	Kendimi, okulun değerli bir üyesi olarak görürüm.	19	20	2	2	1
5	Çalıştığım okul bana kendimi geliştirme imkânı tanımaktadır.	11	24	3	2	2
6	Okul, teknik araç ve gereç yönünden yeterli donanıma sahiptir.	22	14	6	10	5
7	Okulda çalışanlara yönelik sosyal ve kültürel faaliyetler düzenlenir.	11	11	6	3	2
8	Okulda öğretmenler arasında ayırım yapılmamaktadır.	18	16	4	4	0
9	Okulumuzda yerelde ve toplum üzerinde olumlu etki bırakacak çalışmalar yapmaktadır.	13	16	8	5	1
10	Yöneticilerimiz, yaratıcı ve yenilikçi düşüncelerin üretilmesini teşvik etmektedir.	14	14	4	10	2
11	Yöneticiler, okulun vizyonunu, stratejilerini, iyileştirmeye açık alanlarını vs. çalışanlarla paylaşır.	17	17	4	2	2
12	Okulumuzda sadece öğretmenlerin kullanımına tahsis edilmiş yerler yeterlidir.	18	4	8	9	4
13	Alanıma ilişkin yenilik ve gelişmeleri takip eder ve kendimi güncellerim.	17	16	2	5	3

Veli Anketi Sonuçları:

S No	MADDELER	KATILMA DERECEŚİ				
		Kesinlikle Katılıyorum	Katılıyorum	Kararsızım	Kisimen Katılıyorum	Katılmıyorum
1	İhtiyaç duyduğumda okul çalışanlarıyla rahatlıkla görüşebiliyorum.	35	46	18	18	11
2	Bizi ilgilendiren okul duyurularını zamanında öğreniyorum.	44	50	20	10	10
3	Öğrencimle ilgili konularda okulda rehberlik hizmeti alabiliyorum.	29	37	14	22	11
4	Okula ilettiğim istek ve şikâyetlerim dikkate alınıyor.	30	48	18	10	21
5	Öğretmenler yeniliğe açık olarak derslerin işlenişinde çeşitli yöntemler kullanmaktadır.	50	41	14	13	12
6	Okulda yabancı kişilere karşı güvenlik önlemleri alınmaktadır.	50	40	15	14	11
7	Okulda bizleri ilgilendiren kararlarda görüşlerimiz dikkate alınır.	42	48	16	10	11
8	E-Okul Veli Bilgilendirme Sistemi ile okulun internet sayfasını düzenli olarak takip ediyorum.	41	41	11	11	11
9	Çocuğumun okulunu sevdiğini ve öğretmenleriyle iyi anlaştığını düşünüyorum.	50	45	9	10	12
10	Okul, teknik araç ve gereç yönünden yeterli donanıma sahiptir.	28	26	21	25	28
11	Okul her zaman temiz ve bakımlıdır.	18	25	11	38	22
12	Okulun binası ve diğer fiziki mekânlar yeterlidir.	25	24	17	21	41
13	Okulumuzda yeterli miktarda sanatsal ve kültürel faaliyetler düzenlenmektedir.	29	19	33	10	35

--	--	--	--	--	--	--

Okulumuzun Olumlu (başarılı) ve Olumsuz (başarısız) Yönlerine İlişkin Görüşleriniz.		
	Olumlu (Başarılı) yönlerimiz	Olumsuz (başarısız) yönlerimiz
14	1 Okulumuzda güvenlik vardır.	Çocuğumuz kimi zaman arkadaşlarıyla iletişim sorunu yaşamaktadır.
	2 Okul idaresi, öğretmenler ve rehberlik servisiyle gerektiğinde görüşebilirim.	Okulumuzun yan tarafındaki parktan dolayı çocuğumuzun güvenliğinden şüphe duyuyoruz.
	3 Okulumuz her zaman temizdir.	

2.7 Okul Kurum İçi Analizi

Sınıf ve Öğrenci Bilgileri

Okulumuzda yer alan sınıfların öğrenci sayıları alttaki tabloda verilmiştir

SINIFI	KIZ	ERKEK	TOPLAM	SINIFI	KIZ	ERKEK	TOPLAM
5.Sınıf / A Şubesi	18	17	35	6.Sınıf / E Şubesi	19	17	36
5.Sınıf /B Şubesi	22	18	40	6.Sınıf / F Şubesi	22	16	38
5.Sınıf / C Şubesi	23	16	39	6.Sınıf / G Şubesi	17	15	32
5.Sınıf / D Şubesi	24	17	41	6.Sınıf / H Şubesi	18	16	34
5.Sınıf / E Şubesi	22	18	40	6.Sınıf/Hafif Zihinsel/ A Şubesi	3	0	3
5.Sınıf / F Şubesi	23	16	39	7.Sınıf / A Şubesi	20	19	39
5.Sınıf / G Şubesi	21	18	39	7.Sınıf / B Şubesi	21	20	41
5.Sınıf /H Şubesi	25	16	41	7.Sınıf / C Şubesi	24	17	41
6.Sınıf / A Şubesi	21	16	37	7.Sınıf / D Şubesi	22	17	39
6.Sınıf /B Şubesi	22	15	37	7.Sınıf / E Şubesi	16	24	40
6.Sınıf / C Şubesi	20	16	36	7.Sınıf / F Şubesi	23	17	40
6.Sınıf / D Şubesi	21	16	37	7.Sınıf / G Şubesi	25	15	40

7.Sınıf/ H Şubesi	21	19	40	8. Sınıf / E Şubesi	21	19	40
7. Sınıf Hafif Zihinsel /A Şubesi	3	3	6	8. Sınıf / F Şubesi	23	17	40
8. Sınıf / A Şubesi	20	20	40	8. Sınıf / G Şubesi	222	19	41
8. Sınıf/ B Şubesi	21	19	40	8. Sınıf / H Şubesi	18	21	39
8. Sınıf / C Şubesi	18	21	39	8. Sınıf / I Şubesi	18	19	37
8. Sınıf / D Şubesi	21	19	40	8. SınıfHafif Zihinsel Engelli / A Şubesi	3	2	5

2.7.2 İnsan Kaynakları

Çalışanların Görev Dağılımı

Çalışanın Ünvanı	Görevleri
Okul Müdürü	<ol style="list-style-type: none">1 Ders okutur.2 Kanun, tüzük, yönetmelik, yönerge, program ve emirlere uygun olarak görevlerini yürütmeye,3 Okulu düzene koyar. Denetler.4 Okulun amaçlarına uygun olarak yönetilmesinden, değerlendirilmesinden ve geliştirmesinden sorumludur. Okul müdürü, görev tanımında belirtilen diğer görevleri de yapar.
Müdür Yardımcısı	<ol style="list-style-type: none">1. Ders okutur.2. Okulun her türlü eğitim-öğretim, yönetim, öğrenci, personel, tahakkuk, ayniyat, yazışma, sosyal etkinlikler, yatılılık, bursluluk, güvenlik, beslenme, bakım, nöbet, koruma, temizlik, düzen, halkla ilişkiler gibi işleriyle ilgili olarak okul müdürü tarafından verilen görevleri yapar Müdür yardımcısı, görev tanımında belirtilen diğer görevleri de yapar
Atölye ve Bölüm Şefleri	yok
Öğretmenler	<ol style="list-style-type: none">1. Dersler ilkokullarda sınıf, ortaokul ve imam hatip ortaokulunda alan öğretmenleri tarafından okutulur.2. Öğretmenler, kendilerine verilen sınıfın veya şubenin derslerini, programda belirtilen esaslara göre plânlamak, okutmak, bunlarla ilgili uygulama ve deneyleri yapmak, ders dışında okulun eğitim-öğretim ve yönetim işlerine etkin bir biçimde katılmak ve bu konularda kanun, yönetmelik ve emirlerde belirtilen görevleri yerine getirmekle yükümlüdürler.3. İlkokullarda Sınıf öğretmenleri, okuttukları sınıfı bir üst sınıfta da okuturlar.4. İlkokullarda yabancı dil dersi ile din kültürü ve ahlak bilgisi dersinin alan öğretmenince okutulması esastır.5. Derslerini alan öğretmeni okutan sınıf öğretmeni, bu ders saatlerinde yönetimce verilen eğitim-öğretim görevlerini yapar.6. Okul müdürlüğünce düzenlenen nöbet çizelgesine göre kendi devresinde nöbet tutmaları sağlanır.7. Resmî Gazete, Tebliğler Dergisi, genelge ve duyurulardan elektronik ortamda yayımlananları Bakanlığın web sayfasından takip eder.8. Elektronik ortamda yayımlanmayanları ise okur, ilgili yeri imzalar ve uygularlar. Öğretmenler dersleri ile ilgili araç-gereç, laboratuvar ve işliklerdeki eşyayı ,okul kütüphanesindeki kitapları korur ve iyi kullanılmasını sağlarlar.
Yönetim İşleri ve Büro Memuru	yok
Yardımcı Hizmetler Personeli	Okulun temizlik ve düzeninden sorumludurlar.

Okul Yönetici Sayısı

YÖNETİCİ SAYILARI			
	Müdür	Müdür Başyardımcısı	Müdür Yardımcısı
Norm	1	0	3
Mevcut	1	0	3

Öğrenci-Öğretmen , Derslik Sayısı

SIRA	ÖĞRENCİ-ÖĞRETMEN-DERSLİK BİLGİLERİ	SAYI
1	Öğrenci Sayısı	1291
2	Öğretmen Sayısı	59
3	Derslik Sayısı	33
4	Derslik Başına Düşen Öğrenci Sayısı	38

İdari Personelin Hizmet Süresine İlişkin Bilgiler

Hizmet Süreleri	2023 Yıl İtibarıyla	
	Kişi Sayısı	%
1-4 Yıl	1	25
5-6 Yıl	1	25
7-10 Yıl	0	0
10 yıl Üzeri	2	50

Tablo 7. Okul/Kurumda Oluşan Yönetici Sirkülasyonu Oranı

	Yıl İçerisinde Okul/Kurumdan Ayrılan Yönetici Sayısı			Yıl İçerisinde Okul/Kurumda Göreve Başlayan Yönetici Sayısı		
	2021	2022	2023	2021	2022	2023
TOPLAM	1	0	4	1	0	4

Tablo 8. İdari Personelin Katıldığı Hizmet İçi Programları

Adı ve Soyadı	Görevi	Katıldığı Çalışmanın Adı	Katıldığı Yıl	Belge No
Ayşe Nur KARACA	Müdür Yardımcısı	İlk Yardım Eğitimi	2024	

Tablo 10 Branş Bazında Öğretmen Norm, Mevcut, İhtiyaç Sayıları

Sıra	Branş	Norm	Mevcut	İhtiyaç
1	Bilişim Teknolojileri	2	2	0
2	Din Kültürü ve Ahlak Bilgisi	4	4	0
3	Rehberlik	3	3	0
4	Görsel Sanatlar	1	1	0
5	Arapça	0	0	0
6	Teknoloji Tasarım	1	1	0
7	Sosyal Bilgiler	5	4	0
8	Beden Eğitimi	4	3	0
9	Türkçe	10	10	0
10	Müzik	2	2	0
11	İlköğretim Matematik	8	8	0
12	İngilizce	7	7	0
13	Fen Bilimleri	8	8	0
TOPLAM		59	57	0

Tablo 11 Yardımcı Personel/Destek Personeli Sayısı

Sıra	Branş	Norm	Mevcut	İhtiyaç
1	Memur	1	1	0
2	Destek Personeli (Kadrolu/Sözleşmeli)	5	5	0
3	Güvenlik Görevlisi	1	1	0

Tablo 12. Kurumdaki Mevcut Hizmetli/ Memur Sayısı

	Görevi	Erkek	Kadın	Eğitim Durumu	Hizmet Yılı	Toplam
1	Hizmetli		x	İlkokul	3	
2	Hizmetli	x		İlkokul	10	
3	Hizmetli	x	x	İlkokul	2	
4	Hizmetli	x		İlkokul	1	
5	Hizmetli		x	İlkokul	8	
6	Güvenlik Görevlisi	x		İlkokul	6	

Tablo 14. Okul/kurum Rehberlik Hizmetleri

Mevcut Kapasite				Mevcut Kapasite Kullanımı ve Performans					
Psikolojik Danışman Norm Sayısı	Görev Yapan Psikolojik Danışman Sayısı	İhtiyaç Duyulan Psikolojik Danışman Sayısı	Görüşme Odası Sayısı	Danışmanlık Hizmeti Alan			Rehberlik Hizmetleri İle İlgili Düzenlenen Eğitim/Paylaşım Toplantısı vb. Faaliyet Sayısı		
				Öğrenci Sayısı	Öğretmen Sayısı	Veli Sayısı	Öğretmenlere Yönelik	Öğrencilere Yönelik	Velilere Yönelik
3	3	3	2	1291	62	1291	8	10	5

2.7.2. Teknolojik Düzey

Tablo 15. Teknolojik Araç-Gereç Durumu

Akıllı Tahta Sayısı	39	TV Sayısı	0
Masaüstü Bilgisayar Sayısı	28	Yazıcı Sayısı	9
Taşınabilir Bilgisayar Sayısı	2	Fotokopi Makinası Sayısı	3
Projeksiyon Sayısı	0	İnternet Bağlantı Hızı	Fiber

Okul/kurumun fiziki mekânlar açısından mevcut ve ihtiyaç durumunun da ortaya konulması gerekmektedir.

Tablo 16. Fiziki Mekân Durumu

Fiziki Mekân	Var	Yok	Adedi	İhtiyaç	Açıklama
Öğretmen Çalışma Odası	√		1	var	
Ekipman Odası		√	0	var	
Kütüphane	√		1	var	
Rehberlik Servisi	√		1	var	
Resim Odası		√	0	var	
Müzik Odası	√		1	var	
Çok Amaçlı Salon	√		1	var	
Spor Salonu		√	0	var	

2.7.3. Mali Kaynaklar

Kurumun mali kaynakları, bütçe büyüklüğü, döner sermaye, okul-aile birliği gelirleri, kantin vb. gelirler ve harcama kalemleri ortaya konulur. Bütçe işlemlerinin kim tarafından yürütüldüğü belirtilir. Enflasyon oranı da dikkate alınarak plan dönemi boyunca gerçekleşecek kaynak artışı tahmini olarak belirlenir.

Tablo 17. Kaynak Tablosu

Kaynaklar	2024	2025	2026	2027	2028
Genel Bütçe	81600	106800	128160	153792	221460
Okul Aile Birliği	0	0	0	0	0
Özel İdare	0	0	0	0	0
Kira Gelirleri	0	0	0	0	0
Döner Sermaye	0	0	0	0	0
Dış Kaynak/Projeler	0	0	0	0	0
Diğer	0	0	0	0	0
TOPLAM	81600	106800	128160	153792	221460

Okul/kurum bütçesinde giderler aşağıdaki başlıklar altında toplanabilir. Harcama türleri okul/kurumların özelliklerine göre çeşitlilik gösterebilir.

Tablo 18. Harcama Kalemler

Harcama Kalemi	Çeşitleri
Personel	Sözleşmeli olarak çalışan personelin (sekreter temizlik, güvenlik) ücret, vergi, sigorta vb. giderleri
Onarım	Okul/kurum binası ve tesisatlarıyla ilgili her türlü küçük onarım; makine, bilgisayar, yazıcı vb. bakım giderleri
Sosyal-sportif faaliyetler	Etkinlikler ile ilgili giderler
Temizlik	Temizlik malzemeleri alımı
İletişim	Telefon, faks, internet, posta, mesaj giderleri
Kırtasiye	Her türlü kırtasiye ve sarf malzemesi giderleri

Tablo 19. Gelir-Gider Tablosu

YILLAR	2021		2022		2023	
	GELİR	GİDER	GELİR	GİDER	GELİR	GİDER
Temizlik	0		0		0	
Küçük Onarım						
Bilgisayar Harcamaları						
Büro Makinaları Harcamaları						
Telefon						
Sosyal Faaliyetler						
Kırtasiye						
GENEL		20000		40000		50000

2.7.4. İstatistikî Veriler

Öğrencilere İlişkin Bilgiler:

Öğrenci Sayısına İlişkin Bilgiler						
	2020-2021		2021-2022		2022-2023	
	Kız	Erkek	Kız	Erkek	Kız	Erkek
Öğrenci Sayısı	611	700	602	707	599	706
Toplam Öğrenci Sayısı	1311		1309		1305	

Yıllara Göre Ortalama Sınıf Mevcutları			Yıllara Göre Öğretmen Başına Düşen Öğrenci Sayısı		
2020-2021	2021-2022	2022-2023	2020-2021	2021-2022	2022-2023
38	38	38	22	22	22

Yıllara Göre Mezun Olan Öğrenci Oranı						
Bölüm Adı	2020-2021		2021-2022		2022-2023	
	Öğrenci Sayısı	Mezun Sayısı	Öğrenci Sayısı	Mezun Sayısı	Öğrenci Sayısı	Mezun Sayısı
	1311	13 11	1309	130 9	1305	13 05

Sınıf Tekrarı Yapan Öğrenci Sayısı		
Öğretim Yılı	Toplam Öğrenci Sayısı	Sınıf Tekrarı Yapan Öğrenci Sayısı
2015-2016	0	0
2016-2017	0	0
2017-2018	0	0

Yerleşim Alanı ve Derslikler

Yerleşim		
Toplam Alan (m ²)	Bina Alanı (m ²)	Bahçe alanı (m ²)
4330	1542	2788

Sosyal Alanlar		
Tesisin adı	Kapasitesi (Kişi Sayısı)	Alanı
Kantin	50	125
Yemekhane	0	0

3.1. Çevre Analizi (PESTLE)

POLİTİK VE YASAL ETMENLER	EKONOMİK ÇEVRE DEĞİŞKENLERİ
<ul style="list-style-type: none">*Milli Eğitim Bakanlığı ve İl ve İlçe Milli Eğitim Müdürlüğü 2019-2023 Stratejik Planlarının incelenmesi*Yasal yükümlülüklerin belirlenmesi*Personelin yasal hak ve sorumlulukları*Oluşturulması gereken kurul ve komisyonlar.*Okul çevresindeki politik durum*Öğrencilerin değişik ihtiyaçlarına, doğal yeteneklerine ve ilgi alanlarına odaklanması*Okulumuzun bulunduğu çevrenin, eğitime-öğretime erişebilirlik hakkında zorunlu eğitimi aşan beklentileri	<ul style="list-style-type: none">*Okulun bulunduğu çevrenin genel gelir durumu*İş kapasitesi*Okulun gelirini arttırıcı unsurlar*Okulun giderlerini arttıran unsurlar*Tasarruf sağlama imkânları*İşsizlik durumu*Mal-ürün ve hizmet satın alma imkânları*Kullanılabilir gelir*Velilerin sosyoekonomik düzeyi*Bilginin, refaha ve mutluluğa ulaşmada itici güç olarak belirmesi*Toplum kavramında, internet kullanımı sonucunda meydana gelen değişiklikler*Çalışanlarda değişik becerilerin ve daha fazla esnekliğin aranmasına yol açan küreselleşme ve rekabetin gittikçe arttığı ekonomi*İstihdamda geleneksel alanlardan bilgi ve hizmet sektörüne kayış*Vasıfsız işlerdeki düşüş ve istihdam için gerekli nitelik ve becerilerdeki artış*Kariyer yönü ve istihdamda değişiklikler içeren yeni kariyer yapıları

SOSYO-KÜLTÜREL ÇEVRE DEĞİŞKENLERİ	TEKNOLOJİK ÇEVRE DEĞİŞKENLERİ
<ul style="list-style-type: none">*Kariyer beklentileri*Ailelerin ve öğrencilerin bilinçlenmeleri*Aile yapısındaki değişimler (geniş aileden çekirdek aileye geçiş, erken yaşta evlenmesi.)*Nüfus artışı*Göç*Nüfusun yaş gruplarına göre dağılımı*Doğum ve ölüm oranları*Hayat beklentilerindeki değişimler (Hızlı para kazanma hırısı, lüks yaşama düşkünlük, kırsal alanda kentsel yaşam)*Göçler dolayısıyla artan mahallemizdeki okul çağı öğrenci sayısı*Birçok geleneksel sosyal yapının etkisinin azalması	<ul style="list-style-type: none">*Milli Eğitim Bakanlığı teknoloji kullanım durumu,*e- devlet uygulamaları*e-öğrenme, e-akademi, e-okul, eba uzem internet olanakları*Okulun sahip olmadığı teknolojik araçlar bunların kazanılma ihtimali*Çalışan ve öğrencilerin teknoloji kullanım kapasiteleri,*Öğrenci ve çalışanların sahip olduğu teknolojik araçlar*Teknoloji alanındaki gelişmeler*Okulun yeni araçlara sahip olma imkânları*Teknolojinin eğitimde kullanım,*Teknolojinin ilerlemesinin, yayılmasının ve benimsenmesinin artması*Bilginin hızlı üretimi, erişilebilirlik ve kullanılabilirliğinin gelişmesi*Teknolojinin sağladığı yeni öğrenme ve etkileşim-paylaşım olanakları

2.9.GZFT Analizi

Okulumuzun performansını etkileyecek iç ve dış stratejik konuları belirlemek ve bunları yönetebilmek amacıyla gerçekleştirilen durum analizi çalışması kapsamında Stratejik Planlama Ekibi tarafından GZFT Analizi yapılmıştır. İç paydaşlarla çalıştay tekniği ile iki aşamada gerçekleştirilen çalışmalar, dış paydaş mülakatları kapsamında elde edilen görüş ve öneriler ve Stratejik Planlama Ekibi tarafından GZFT Analizine temel girdiyi sağlamıştır. Paydaşlarla yapılan çalışmalar ile Stratejik Planlama Ekibi tarafından gerçekleştirilen diğer analizlerin birleştirilmesi neticesinde okulumuzun güçlü ve zayıf yanları, fırsat ve tehditlerini içeren uzun bir liste oluşturulmuştur. Analiz çerçevesinde ortaya konacak stratejik konuların daha gerçekçi ve ulaşılabilir bir çerçevede ele alınması amacıyla GZFT analizinde bir önceliklendirme yapılması kararlaştırılmıştır. Önceliklendirmede; bir yandan analizde yer alan hususların ağırlıklandırılması, diğer yandan Stratejik Planlama Ekibinin bilgi birikimi ve tecrübesi ışığında konuların önem derecesine göre sıralanması yöntemleri uygulanmıştır.

Fırsatlar, okulumuzun kontrolü dışında gerçekleşen ve okulumuza avantaj sağlaması muhtemel olan etkenler ya da durumlardır. Tehditler ise, okulumuzun kontrolü dışında gerçekleşen, olumsuz etkilerinin engellenmesi veya sınırlandırılması gereken unsurlardır. Çevre analizinde; okulumuzu etkileyebilecek dışsal değişimler ve eğilimler değerlendirilmiştir.

GZFT ANALİZİ

Güçlü Yönlerimiz	Zayıf Yönlerimiz
<ul style="list-style-type: none">*Okul yönetici ve öğretmenlerinin ihtiyaç duyduğunda İlçe Milli Eğitim Müdürlüğü yöneticilerine ulaşabilmesi*Liderlik davranışlarını sergileyebilen yönetici ve çalışanların bulunması*Öğretmen yönetici iş birliğinin güçlü olması*Genç öğretmen kadrosunun olması*Kendini geliştiren gelişime açık ve teknolojiyi kullanan öğretmenlerin olması*Okulun sosyal, kültürel, sportif etkinliklerdeki başarısı*Okul Aile Birliğinin iş birliğine açık olması*Bilişim Teknolojileri Sınıfının olması*ADSL bağlantısının olması*Öğrencilerin okuma ihtiyacının giderilmesi için kütüphanenin olması*Ders dışı faaliyetlerin yapılması*Çok Amaçlı Salonun olması*Veli iletişiminin güçlü olmasıRehberlik servisi aktif çalışmasıTemizlik ve Hijyene dikkat edilmesi	<ul style="list-style-type: none">*Ailelerin öğrencilerin eğitim-öğretim faaliyetlerine yeterli önem vermemesi*Velilerin eğitim seviyesinin düşüklüğü ve çoğunun işsiz olması*Okuma alışkanlığının az olması*Öğrencilerin ortak bir okul kültüre sahip olmaması*Sürekli devamsız öğrenci sayısının fazla olması*Öğrenci disiplin anlayışının yetersizliği*Ek binanın fiziki şartlarından kaynaklı sorunların olması*Okulun fiziki mekânlarının yetersizliği*Sportif faaliyetler için kapalı spor salonunun olmayışı

Fırsatlarımız	Tehditlerimiz
<ul style="list-style-type: none">*Mülki ve yerel yetkililerle olan olumlu diyalog ve iş birliği*Okulumuzun diğer okullar ve kurumlarla iletişiminin güçlü olması*Bakanlığın Okul Öncesi Eğitime önem vermesi ve yaygınlaştırması*Hizmet alanların beklenti ve görüşlerinin dikkate alınması*Okula ulaşımın kolay olması*Okulumuzun yakınlarında klinik ve hastane bulunması*Çevremizin aynı sosyo-kültürel yapıya sahip olması*İnsan kaynaklarının yeterliliği*Velilere kısa sürede ulaşılabilmesi	<ul style="list-style-type: none">*Okulumuzun çevresinde bulunan internet kafeler*Parçalanmış ve problemlili aileler*Medyanın eğitici görevini yerine getirmemesi*Velilerin ekonomik durumunun düşük oluşu*Okul dışından çok gürültü gelmesi

3.2. Tespit ve İhtiyaçların Belirlenmesi

DURUM ANALİZİ AŞAMALARI	TESPİTLER/SORUN ALANLARI	İHTİYAÇLAR/ GELİŞİM ALANLARI
Uygulanmakta Olan Stratejik Planın Değerlendirilmesi	<ul style="list-style-type: none"> • İl, İlçe ve Okul St. Planlarında bütünlük olmaması 	<ul style="list-style-type: none"> • İl, İlçe ve Okul hedefleri ve göstergelerinde bütünlük sağlanması
Mevzuat Analizi	<ul style="list-style-type: none"> • Müdürlüğümüzün hizmetlerini mevzuattaki hükümlere uygun olarak yürütmektedir. • Tabii olduğumuz mevzuatın kapsamı, Müdürlüğümüzün yetkilerini çeşitlendirmekle birlikte sınırlamaktadır. • Kurumsal kültürümüz, mevzuatta sık yaşanan değişikliklere hazırlıklı olmasına rağmen öğrenci ve velilerimizden oluşan paydaşlarımız, yeni ve farklı çalışmalara uyuma direnç göstermektedir. • Mevzuat itibarıyla öğrenci velilerinin eğitim faaliyetlerine müdahale alanını sınırlandıran herhangi bir mekanizma bulunmamaktadır. 	<ul style="list-style-type: none"> • Diğer kurumlarla işbirliğinde, yetki alanının genişletilmesi • Mevzuat itibarıyla Okul Müdürlerinin yetkilerinin artırılması • Eğitim uygulamaları konusunda ulusal düzeyde tanıtım çalışmaları yaparak öğrenci ve velilerinin bilgilendirilmesi • Mevzuatta ihtiyaç duyulan değişikliklerde “yenileme” çalışmaları yerine “güncelleme” çalışmalarına yer verilmesi • Öğrenci velilerinin eğitim faaliyetlerine müdahale alanlarının sınırlandırılması için yasal tedbirlerin alınması • Mevzuatın, çalışanların kendilerini güvende hissedebileceği şekilde yeniden düzenlenmesi
Üst Politika Belgeleri Analizi*		<ul style="list-style-type: none"> • Stratejik Plan Hazırlama, Stratejik Yönetim Süreci ile ilgili diğer iş ve işlemler • Stratejik Plan hedef ve göstergelerinin üst politika belgelerindeki ilke ve prensiplere uygun hazırlanması
Paydaş Analizi	<ul style="list-style-type: none"> • Paydaş türü fazladır, paydaşlarımızın kurumumuzdan beklentileri farklı ve çok çeşitlidir 	<ul style="list-style-type: none"> • Paydaşların idareden beklentilerinin faaliyet alanlarıyla uyumu sağlanmalı, plan döneminde kurumsal faaliyetler hakkında paydaşlara düzenli bilgilendirme yapılması
İnsan Kaynakları Yetkinlik Analizi	<ul style="list-style-type: none"> • Çalışanlarımızın her biri farklı türden yeterliliklere sahiptir 	<ul style="list-style-type: none"> • Çalışanlarımızın her alanda bilgi sahibi olması için hizmet içi eğitim faaliyetleri düzenlenmesi
Kurum Kültürü Analizi	<ul style="list-style-type: none"> • Kurumsal kültürümüz gelişmiş durumdadır. Kurum içi iletişim gelişmiştir, halkla ilişkiler sağlıklı bir şekilde yürütülmektedir. • Eğitim faaliyetlerine kadın velilerimizin katılım oranları yüksektir fakat genel katılım oranları beklenen düzeyde değildir 	<ul style="list-style-type: none"> • Eğitim-öğretim faaliyetlerine genel katılım oranlarının yükseltilmesi
Fiziki Kaynak Analizi	<ul style="list-style-type: none"> • Derslik sayıları yeterlidir. Derslik başına düşen öğrenci sayıları tutarsızlık göstermektedir 	<ul style="list-style-type: none"> • Mevcut hizmet binası yerine yeni bir hizmet binası yapılması
Teknoloji ve Bilişim Altyapısı Analizi	<ul style="list-style-type: none"> • Bilişim Teknolojileri Rehber Öğretmenimiz bulunmamaktadır 	<ul style="list-style-type: none"> • Kadrolu Bilişim Teknolojileri Rehber Öğretmeni ihtiyacı
Mali Kaynak Analizi	<ul style="list-style-type: none"> • Kurumumuza ait ödenek kaleminin yeterli olmaması • Ailelerin gelir düzeyi düşük olduğundan okul-aile birliğine az miktarda bağış yapılmaktadır • Okul-aile birliği iş ve işlemleri okul yöneticileri tarafından üstlenilmektedir 	<ul style="list-style-type: none"> • Harcama planlamalarında mali kaynaklarda meydana gelecek öngörülemez değişikliklerin dikkate alınması • Okullara yeterli ödenek ayrılması

3.GELECEĞE BAKIŞ

Okul Müdürlüğümüzün Misyon, vizyon, temel ilke ve değerlerinin oluşturulması kapsamında öğretmenlerimiz, öğrencilerimiz, velilerimiz, çalışanlarımız ve diğer paydaşlarımızdan alınan görüşler, sonucunda stratejik plan hazırlama ekibi tarafından oluşturulan Misyon, Vizyon, Temel Değerler; Okulumuz üst kurulana sunulmuş ve üst kurul tarafından onaylanmıştır.

3.1.Misyon

Türk Milli Eğitimin ilgili mevzuatında görev ve sorumlulukları belirtilen eğitim kurumu olarak Milli Eğitim Temel Kanunu'nda belirtilen İlköğretim genel ve özel amaçları doğrultusunda öncelikle ilgi ve yeteneklerinin farkına varan sosyal, sanatsal ve sportif faaliyetlere katılan milli değerlerin temelinde evrenselliğe ulaşmış, 21.yüzyıl becerilerini kazanmış insanlar yetiştirmek ve ilçemizde tercih edilen bir okul olmaktır.

Yenilikleri açık, sürekli kendini geliştiren öğretmen kadrosuyla, öğrenci merkezli eğitim veren, teknolojiyi kullanan, velilerin ihtiyaç duydukları her an okul idaresi ve öğretmenlerine ulaşım rehberlik hizmetlerini alabildikleri, öğrencilerinin başarılarının ön planda tutup, kaliteden ödün vermeyen çağdaş bir eğitim kurumu olmak misyonumuzdur.

3.1.Vizyon

“ Gelecek için gelişen, geliştiren okul. “

Her öğrencinin iyi bir üst eğitim kurumuna yerleşmesini ve sosyal becerilerini geliştirmesini, toplumsal ve milli değerleri yaşamasını sağlamak, çocuklarımıza başarılı ve mutlu bireyler olma isteği ve yeteneğini kazandırmaktır. Akademik, sosyal, kültürel ve sportif başarıları her kesim tarafından kabul edilmiş bir okul olmaktır.

3.3. Temel Deęerler

- 1) Önce İnsan,
- 2) Karşılıklı güven ve dürüstlük,
- 3) Sabırlı, hoşgörölü ve kararlılık,
- 4) Adaletli performans deęerlendirme,
- 5) Kendisiyle ve çevresiyle barışık olma,
- 6) Yetkinlik, üretkenlik ve girişimcilik ruhuna sahip olmak,
- 7) Doęa ve çevreyi koruma bilinci,
- 8) Sorumluluk duygusu ve kendine güven bilincini kazandırma.
- 9) Atatürk İlke ve İnkılapları ve Atatürk Milliyetçilięi,
- 10) Okul ile ailenin işbirlięi,
- 11) Takdir tanımada, liyakate inanırız.
- 12) Yaratıcılıęı ve bireysel gelişimi destekleriz.
- 13) Hayat boyu eęitimin destekçisiyiz.
- 14) Toplumsal sorumluluk ve duyarlılık bilinci ile çalışırız.

4. AMAÇ, HEDEF VE PERFORMANS GÖSTERGESİ İLE STRATEJİLERİN BELİRLENMESİ

Stratejik Amaç 1: Öğrencilerimizin akademik anlamda başarılarında artış sağlamak.

Stratejik Hedef 1.1: Okulumuzun akademik başarısı oranını plan dönemi sonuna kadar % 10 arttırmak.

Performans Göstergeleri/Hedefler:

SAM	1	PERFORMANS GÖSTERGELERİ	PERFORMANS HEDEFLERİ							
			Önceki Yıllar		Cari Yıl	Sonraki Yıl Hedefleri				SP Dönemi Hedefi
SH	1.1.		2022	2023	2024	2025	2026	2026	2028	
PG	1	Başarı Oranı	18	36	97	92	94	96	98	% 10

Strateji-1: Okulun akademik başarılarının geliştirilmesine yönelik faaliyetleri vardır. Okulda öğrencilerin akademik başarılarının geliştirilmesine yönelik faaliyetler düzenli olarak yürütülmektedir. Okul yönetimi tarafından öğrencileri motive edici çalışmalar yapılmaktadır.

Stratejik Amaç 2: Öğrenci ve velilerimize kitap okuma alışkanlığını kazandırmak.

Stratejik Hedef 2.1. : Eğitim-öğretim yılı içerisinde öğrencilerimizin ayda okuduğu ortalama kitap sayısını 1'den, plan sonunda 3'e çıkarmak.

Performans Göstergeleri/Hedefler:

SAM	2	PERFORMANS GÖSTERGELERİ	PERFORMANS HEDEFLERİ							
			Önceki Yıllar		Cari Yıl	Sonraki Yıl Hedefleri				SP Dönemi Hedefi
SH	2.1.		2022	2023	2024	2025	2026	2027	2028	
PG	1	Ayda Okunan Kitap Sayısı	1	1	1	2	2	3	3	% 300

Faaliyet/Projeler ve Maliyetlendirme :

FAALİYET VEYA PROJELER	Sorumlu Birim/Şube/Kişi	Başlama ve Bitiş Tarihi	MALİYET					
			2024 (TL)	2025 (TL)	2026 (TL)	2027 (TL)	2028 (TL)	Toplam (TL)
2.1.1. Türkçe dersinin haftalık bir saatinin kitap okumaya ayrılması	Okul idaresi ve öğretmenler	01/01/2024 31/12/2028	0	0	0	0	0	0
2.1.2. Okul ve sınıf kitaplıklarının zenginleştirilmesi.	Okul idaresi, öğretmenler, Okul Aile Birliği	01/01/2024 31/12/2028	0	0	0	0	0	0
2.1.3. Öğrencilerin ilgi ve istekleri doğrultusunda okulumuza yeni kitapların kazandırılması.	Okul idaresi, öğretmenler, Okul Aile Birliği	01/01/2024 31/12/2028	0	0	0	0	0	0
2.1.4. Okulumuzda öğrencilerimize yönelik olarak “Anlayarak Hızlı Okuma Seminerleri” düzenlenmesi.	Okul idaresi. Öğretmenler, İlçe Milli Eğitim Müdürlüğü	01/01/2024 31/12/2028	0	0	0	0	0	0
2.1.5. Eğitim ve öğretim yılı içerisinde en fazla kitap okuyan 10 öğrenciye ödül verilmesi.	Okul idaresi, öğretmenler, Okul Aile Birliği	01/01/2024 31/12/2028	0	0	0	0	0	0
2.1.6. Okulunkütüphanesinin düzenlenerek etkin kullanıma açılması.	Okul idaresi, öğretmenler, Okul Aile Birliği, Kütüphanecilik Kulübü	01/01/2024 31/12/2028	0	0	0	0	0	0

Stratejik Hedef 2.2: Velilerimize eğitim-öğretim yılı içerisinde en az 2, plan sonunda en az 4 kitap okutmak.

Performans Göstergeleri/Hedefler:

SAM	2	PERFORMANS GÖSTERGELERİ	PERFORMANS HEDEFLERİ							
			Önceki Yıllar		Cari Yıl	Sonraki Yıl Hedefleri				SP Dönemi Hedefi
			2022	2023	2024	2025	2026	2027	2028	
SH	2.2.									
PG	1	Okunan Kitap Sayısı	1	1	2	2	2	3	3	% 100

Strateji-2: Okulun kütüphanesi vardır. Okulda öğrenci ve velilere yönelik kitap okuma etkinlikleri düzenlenmektedir.

Stratejik Amaç 3: Öğrencilere sağlıklı beslenme alışkanlığını kazandırmak.

Stratejik Hedef 3.1: Okulumuzdaki öğrencilerin “Beden Kitle İndeksine” göre sağlıksız öğrenci sayısını plan dönemi sonuna kadar 90dan 45’e indirmek.

Performans Göstergeleri/Hedefler:

SAM	3	PERFORMANS GÖSTERGELERİ	PERFORMANS HEDEFLERİ							
			Önceki Yıllar		Cari Yıl	Sonraki Yıl Hedefleri				SP Dönemi Hedefi
			2022	2023	2024	2025	2026	2027	2028	
SH	3.1.									
PG	1	Beden Kitle Endeksine Göre Sağlıksız Öğrenci Sayısı	95	91	90	80	70	60	55	% 100

Strateji-3: Okulda koruyucu sağlık uygulamalarına yönelik planlama bulunmaktadır. Okulda koruyucu sağlık uygulamaları yapılmakta, öğrencilerin sağlık ve gelişim durumları izlenmekte ve gerektiğinde çocuklara iyileştirici sağlık hizmetleri sağlanmaktadır.

Stratejik Amaç 4: Teknolojiyi eğitim alanında daha etkin kullanabilmek.

Stratejik Hedef 4.1: Okulumuz Bilişim Teknoloji sınıfından yararlanan öğrenci sayısını % 25 artırmak.

Faaliyet/Projeler ve Maliyetlendirme :

FAALİYET VEYA PROJELER	Sorumlu Birim/Şube/Kişi	Başlama ve Bitiş Tarihi	MALİYET					Toplam (TL)
			2024 (TL)	2025 (TL)	2026 (TL)	2027 (TL)	2028 (TL)	
4.1.1. Öğrencilerin ders saatleri dışında Bilişim Teknoloji Sınıfının, Sınıf Öğretmenleri ve Nöbetçi Öğretmen gözetiminde haftalık program dâhilinde öğrencilerin kullanımına açılması.	Okul idaresi, Öğretmenler	01/01/2024 31/12/2028	0	0	0	0	0	0
4.1.2. Okulumuzun internet sitesinin daha etkin olarak kullanılmasını sağlamak.	Okul İdaresi, öğretmenler	01/01/2024 31/12/2028	0	0	0	0	0	0

Strateji-4: Bilişim Teknolojileri Sınıfı öğrencilerin öğrenmelerini kolaylaştıracak, teknolojik becerilerini destekleyecek şekilde kullanılmaktadır.

Stratejik Amaç 5: Öğrencilerin bireysel ve toplumsal sorunları tanıma ve bu sorunlara çözüm yolu arama alışkanlığı kazandırmak.

Strateji-5: Okulda çevre bilincinin gelişmesine yönelik eğitim-öğretim etkinlikleri ve destekleyici çalışmalar vardır. Öğrencilerde çevre bilincinin geliştirilmesi için eğitim-öğretim etkinlikleri düzenli yürütülmekte, okul ortamları bu bilincin geliştirilmesini destekleyecek biçimde düzenlenmektedir

Öğrencilerde çevre bilincinin geliştirilmesi için öğretmen, çocuklar, veliler, ilgili kişi kurum ve kuruluşlarla işbirliği yapılmaktadır.

Stratejik Amaç 5: Okulumuzda sosyal yardımlaşma ve dayanışma bilinci kazandırmak.

Stratejik Hedef 6.1: Çevremizde ihtiyaç sahipleri için düzenlenen yardım kampanyalarına katılan öğrenci sayısını % 50 artırmak.

SAM	6	PERFORMANS GÖSTERGELERİ	PERFORMANS HEDEFLERİ							
			Önceki Yıllar		Cari Yıl	Sonraki Yıl Hedefleri				SP Dönemi Hedefi
SH	6.1.		2022	2023	2024	2025	2026	2027	2028	
PG	1	Öğrenci Sayısı	12	20	22	23	24	26	28	% 50

Faaliyet/Projeler ve Maliyetlendirme :

FAALİYET VEYA PROJELER	Sorumlu Birim/Şube/Kişi	Başlama ve Bitiş Tarihi	MALİYET					
			2024(TL)	2025(TL)	2026(TL)	2027(TL)	2028(TL)	Toplam (TL)
6.1.1. Her sene başında öncelikle okulumuz öğrencilerinin kendileri ve yakınları olmak üzere çevremizdeki engelli, yardıma muhtaç aileleri ve kişileri belirlemesi.	Okul idaresi, Öğretmenler, Sosyal Yardımlaşma ve Dayanışma Kulübü	01/01/2024 31/12/2028	0	0	0	0	0	0
6.1.2. Belirlenen kişiler için çeşitli kurumlardan, esnaf ve işverenlerden yardım talebinde bulunulması.	Okul İdaresi, öğretmenler, Sosyal Yardımlaşma ve Dayanışma Kulübü	01/01/2024 31/12/2028	0	0	0	0	0	0
6.1.3. Okulumuzda da acil ihtiyaçlılar öncelikli olmak üzere yıl boyunca sürecek yardım sandıkları oluşturulması.	Okul idaresi, öğretmenler, Sosyal Yardımlaşma ve Dayanışma Kulübü	01/01/2024 31/12/2028	0	0	0	0	0	0

Stratejik Hedef 6.2: Sosyal sorumluluk projeleriyle uğraşan öğrenci sayısını % 50 arttırmak.

SAM	6	PERFORMANS GÖSTERGELERİ	PERFORMANS HEDEFLERİ							
			Önceki Yıllar		Cari Yıl	Sonraki Yıl Hedefleri				SP Dönemi Hedefi
SH	6.2.		2022	2023	2024	2025	2026	2027	2028	
PG	1	Öğrenci Sayısı	40	45	50	55	60	65	75	% 50

Faaliyet/Projeler ve Maliyetlendirme :

FAALİYET VEYA PROJELER	Sorumlu Birim/Şube/Kişi	Başlama ve Bitiş Tarihi	MALİYET					
			2024 (TL)	2025 (TL)	2026 (TL)	2027 (TL)	2028 (TL)	Toplam (TL)
6.2.1. Her sınıf seviyesine uygun olarak hazırlanmış sosyal sorumluluk projelerinin belirlenmesi.	Okul idaresi, Öğretmenler, Sosyal Yardımlaşma ve Dayanışma Kulübü	01/01/2024 31/12/2028	0	0	0	0	0	0
6.2.2. Sosyal sorumluluk bilincini arttırmak amaçlı Sosyal dayanışma uzmanlarıyla işbirliğine gidilerek, öğrenci ve velileri bilinçlendirme seminerlerinin düzenlenmesi.	Okul İdaresi, öğretmenler, Sosyal Yardımlaşma ve Dayanışma Kulübü	01/01/2024 31/12/2028	0	0	0	0	0	0

Strateji-6: Okulumuzda Sosyal Yardımlaşma ve Dayanışma Kulübü vardır. Sosyal Yardımlaşma ve Dayanışma Kulübü yardıma muhtaç durumda olanları tespit etmekte ve toplum hizmeti çalışması düzenleyerek katkı sağlamaktadır.

TEMA II : SOSYAL-KÜLTÜREL FAALİYETLER

Stratejik Amaç 7: Okulumuzda sportif faaliyetlerin sayısının arttırılarak öğrencilerimizin kişilik ve düşünme becerilerini geliştirmek.

Stratejik Hedef 7.1: Okulda sportif faaliyetlerin planlanarak, 2019 yılında 2 sportif faaliyetin düzenlenmesi ve plan döneminde bu sayının 6'ya çıkarılması.

SAM	7	PERFORMANS GÖSTERGELERİ	PERFORMANS HEDEFLERİ							
			Önceki Yıllar		Cari Yıl	Sonraki Yıl Hedefleri				SP Dönemi Hedefi
SH	7.1.		2022	2023	2024	2025	2026	2027	2028	
PG	1	Spor Faaliyeti Sayısı	1	1	2	2	3	4	6	% 300

Faaliyet/Projeler ve Maliyetlendirme :

FAALİYET VEYA PROJELER	Sorumlu Birim/Şube/Kişi	Başlama ve Bitiş Tarihi	MALİYET					
			2024 (TL)	2025 (TL)	2026 (TL)	2027 (TL)	2028 (TL)	Toplam (TL)
7.1.1. Öğrencilerin hobilerine ve yeteneklerine göre uğraşacağı spor dalının tespit edilmesi.	Okul İdaresi, Öğretmenler Spor Kulübü	01/01/2024 31/12/2028	0	0	0	0	0	0
7.1.2. Sınıf takımlarının oluşturulması.	Okul İdaresi, Öğretmenler Spor Kulübü	01/01/2024 31/12/2028	0	0	0	0	0	0
7.1.3. Sınıflar arası müsabakaların yapılması.	Okul İdaresi, Öğretmenler Spor Kulübü	01/01/2024 31/12/2028	0	0	0	0	0	0
7.1.4. Birinci gelen takım üyelerinin okulun internet sayfasında ilan edilmesi, ödüllendirilmesi.	Okul İdaresi, Öğretmenler Spor Kulübü	01/01/2024 31/12/2028	0	0	0	0	0	0
7.1.5. İl düzeyinde sportif faaliyetlere katılımın yapılması.	Okul İdaresi, Öğretmenler Spor Kulübü	01/01/2024 31/12/2028	0	0	0	0	0	0
7.1.6. İl düzeyindeki karşılaşmalarda dereceye giren öğrencilerimizin ödüllendirilmesi, adının okul internet sayfasında ve okul panolarında belirtilmesi.	Okul İdaresi, Öğretmenler Spor Kulübü	01/01/2024 31/12/2028	0	0	0	0	0	0

Strateji-7: Okulda çeşitli sportif etkinliklere ilişkin planlama vardır. Öğrenciler İl ve İlçe düzeyindeki sportif faaliyetlere katılmaktadır.

Stratejik Amaç 8: Düzenlenen sosyal ve kültürel etkinliklerle sanat ve kültür sevgisini arttırmak.

Stratejik Hedef 8.1. Eğitim öğretim yılı içerisinde düzenlenen sosyal etkinlik sayısını 10'dan, plan sonunda 20'ye çıkarmak

Faaliyet/Projeler ve Maliyetlendirme :

FAALİYET VEYA PROJELER	Sorumlu Birim/Şube/Kişi	Başlama ve Bitiş Tarihi	MALİYET					
			2024 (TL)	2025 (TL)	2026 (TL)	2027 (TL)	2028 (TL)	Toplam (TL)
8.1.1. Sene sonunda yıl boyu yapılan çalışmaların yer alacağı etkinliklerin yapılması.	Okul idaresi, Öğretmenler	01/01/2024 31/12/2028	0	0	0	0	0	0
8.1.2. Yıl içinde yapılan proje, performans görevlerinin ve öğrencilerin yapmış olduğu çalışmaların sergilenmesi.	Okul idaresi, Öğretmenler	01/01/2024 31/12/2028	0	0	0	0	0	0
8.1.3. Öğrencilerin yetenekleri doğrultusunda tiyatro ve müzik çalışmaları yapılması, kutlama ve anma günlerinde milli bayramlarda konuya yönelik tiyatro, rond, piyes, oratoryo çalışmalarının yapılması.	Okul idaresi, Öğretmenler, Kutlama ve Anma Törenleri Komitesi	01/01/2024 31/12/2028	0	0	0	0	0	0

Stratejik Hedef 8.2: Okuldaki sosyal ve kültürel faaliyetlerine katılan öğrenci oranının %10 'dan , plan dönemi sonunda %50'ye çıkarmak.

SAM	8	PERFORMANS GÖSTERGELERİ	PERFORMANS HEDEFLERİ							
			Önceki Yıllar		Cari Yıl	Sonraki Yıl Hedefleri				SP Dönemi Hedefi
SH	8.2.		2022	2023	2024	2025	2026	2027	2028	
PG	1	Sosyal, Kültürel Faaliyetlere Katılan Öğrencilerin Tüm Öğrencilere Oranı	8	9	10	11	12	13	15	% 50

Faaliyet/Projeler ve Maliyetlendirme :

FAALİYET VEYA PROJELER	Sorumlu Birim/Şube/Kişi	Başlama ve Bitiş Tarihi	MALİYET					
			2024 (TL)	2025 (TL)	2026 (TL)	2027 (TL)	2028 (TL)	Toplam (TL)
8.2.1. Derslerde ünitelere göre tiyatro, piyes, oratoryo, rond vs çalışmalarına yer verilmesi ve bu çalışmaların sene başında planda belirtilmesi.	Okul idaresi, Öğretmenler, Kutlama ve Anma Komitesi	01/01/2024 31/12/2028	0	0	0	0	0	0
8.2.2. Belirli gün ve haftaların kutlanmasında, anma günlerinde ve milli bayramlarda okunan yapılan konuşmalar, okunan şiirlerin yanında, rond, tiyatro ve piyes çalışmalarından en az birine yer verilmesi.	Okul idaresi, Öğretmenler, Kutlama ve Anma Komitesi	01/01/2024 31/12/2028	0	0	0	0	0	0

Stratejik Hedef 8.3. Eğitim öğretim yılı içerisinde düzenlenen sosyal ve kültür amaçlı gezi sayısını 20'den, plan sonunda 40'a çıkarmak.

SAM	8	PERFORMANS GÖSTERGELERİ	PERFORMANS HEDEFLERİ								SP Dönemi Hedefi
			Önceki Yıllar		Cari Yıl	Sonraki Yıl Hedefleri					
SH	8.3.		2022	2022	2023	2024	2025	2026	2027	2028	
PG	1	Düzenlenen Gezi Sayısı	18	19	20	24	28	32	36	40	% 100

Faaliyet/Projeler ve Maliyetlendirme :

FAALİYET VEYA PROJELER	Sorumlu Birim/Şube/Kişi	Başlama ve Bitiş Tarihi	MALİYET					Toplam (TL)
			2024 (TL)	2025 (TL)	2026 (TL)	2027 (TL)	2028 (TL)	
8.3.1. Ünitelere göre yapılabilecek gezilerin tespit edilerek, bunun senebaşında velilere bildirilerek plana alınması.	Okul İdaresi, Öğretmenler	01/01/2024 31/12/2028	0	0	0	0	0	0
8.3.2. Velilerden gelen kültürel ve sosyal gezi isteklerinin değerlendirilerek plana alınması.	Okul İdaresi, Öğretmenler	01/01/2024 31/12/2028	0	0	0	0	0	0

Strateji-8: Okulda çeşitli sosyal kültürel ve sanatsal etkinliklere ilişkin bir planlama vardır. Faaliyetler etkin şekilde yürütülmekte ve faaliyetlere velilerin katılımı sağlanmaktadır.

Stratejik Amaç 9:Düzenlenen sosyal ve kültürel ve sanatsal yarışmalara öğrenci katılımının sağlanarak özgüven duygularını arttırmak.

Stratejik Hedef 9.1. Okul içinde yapılan sosyal, kültürel, sanatsal yarışma sayısını 4'ten, plan dönemi sonunda 12'ye çıkarmak.

Faaliyet/Projeler ve Maliyetlendirme :

FAALİYET VEYA PROJELER	Sorumlu Birim/Şube/Kişi	Başlama ve Bitiş Tarihi	MALİYET					
			2024 (TL)	2025 (TL)	2026 (TL)	2027 (TL)	2028 (TL)	Toplam (TL)
9.1.1. Törenler ekibi ve inceleme komitesi tarafından brans öğretmenlerinin de desteğiyle yıl içinde yapılacak yarışmaların (şiiir, kompozisyon, proje, spor vs) belirlenmesi. .	Okul idaresi, öğretmenler	01/01/2024 31/12/2028	0	0	0	0	0	0
9.1.2. Tespit edilen yarışmaların yanı sıra talep edilen yarışmalar varsa, onların da değerlendirmeye alınması.	Okul idaresi, öğretmenler	01/01/2024 31/12/2028	0	0	0	0	0	0
9.1.3. İl ya da ülke düzeyinde duyurulan yarışmalara katılımın sağlanması için öğrenciye duyurunun yapılması ve bu yarışmaların da listeye dahil edilmesi.	Okul idaresi, öğretmenler	01/01/2024 31/12/2028	0	0	0	0	0	0
9.1.4. Okul içi ya da okul dışı yarışmalara katılarak birinci olan ya da dereceye giren öğrencilerin ödüllendirilmesi.	Okul idaresi, öğretmenler	01/01/2024 31/12/2028	1000	2000	3000	4000	5000	6000

4.1. Stratejilerin Belirlenmesi

Stratejiler, okul/kurumun hedeflerine nasıl ulaşılabileceğini gösteren kararlar bütünüdür. İyi belirlenmiş stratejiler olmaksızın hedefleri etkili bir biçimde uygulamaya geçirmek mümkün değildir. Stratejiler, hedeflere yönelik belirlenir. Bir hedef için alternatif stratejiler değerlendirilerek bunlar arasından en fazla beş tanesine planda yer verilir. Stratejiler oluşturulurken okul/kurumun kaynakları ve farklı alanlardaki yetkinliği göz önünde bulundurulur. Stratejiler, hedeflerin hangi faaliyetlerle uygulamaya geçirileceğinin çerçevesini çizer.

Stratejiler oluşturulurken cevaplanması gereken sorular:

- Hedeflere ulaşmada karşılaşılabilecek sorunlar nelerdir?
- Hedeflere ulaşmak için izlenebilecek alternatif yol ve yöntemler nelerdir?
- Alternatiflerin maliyetleri ile olumlu ve olumsuz yönleri nelerdir?

Maliyetlendirme

Tablo 25. Tahmini Maliyet Tablosu

Strateji-9: Okulda çeşitli sosyal, kültürel ve sanatsal etkinliklerle ilgili yarışmalar planlanmakta ve etkin şekilde yürütülmektedir.

S.A. NO:	STRATEJİK HEDEF	2024 (TL)	2025 (TL)	2026 (TL)	2027 (TL)	2028 (TL)
1	Öğrencilerimizin akademik anlamda başarılarında artış sağlamak.	5000	1000	15000	20000	25000
2	Öğrenci ve velilerimize kitap okuma alışkanlığını kazandırmak.	2000	3000	5000	7000	10000
3	Öğrencilere sağlıklı beslenme alışkanlığını kazandırmak.	0	0	0	0	0
4	Teknolojiyi eğitim alanında daha etkin kullanabilmek.	5000	7000	10000	15000	25000
5	Öğrencilerin bireysel ve toplumsal sorunları tanıma ve bu sorunlara çözüm yolu arama alışkanlığı	0	0	0	0	0

	kazandırmak.					
6	Okulumuzda sosyal yardımlaşma ve dayanışma bilinci kazandırmak.	0	0	0	0	0
7	Okulumuzda sportif faaliyetlerin sayısının artırılarak öğrencilerimizin kişilik ve düşünme becerilerini geliştirmek.	2000	5000	10000	15000	20000
8	Düzenlenen sosyal ve kültürel etkinliklerle sanat ve kültür sevgisini arttırmak.	0	0	0	0	0
TOPLAM MALİYET		17000	16000	40000	57000	80000

Kaynak Tablosu

KAYNAKLAR	2024(TL)	2025(TL)	2026(TL)	2027(TL)	2028(TL)
Genel Bütçe	0	0	0	0	0
Etkinlikler	0	0	0	0	0
Kantin	81600	106800	128160	153792	221460
Okul Aile Birliği	0	0	0	0	0

Otopark	0	0	0	0	0
Diğer	0	0	0	0	0
Toplam	81600	106800	128160	153792	221460

5. İZLEME VE DEĞERLENDİRME

İzleme, stratejik planın uygulanmasının sistematik olarak takip edilmesi ve raporlanması anlamını taşımaktadır. Değerlendirme ise, uygulama sonuçlarının amaç ve hedeflere kıyasla ölçülmesi ve söz konusu amaç ve hedeflerin tutarlılık ve uygunluğunun analizidir. Okulumuz Stratejik Planının onaylanarak yürürlüğe girmesiyle birlikte, uygulamasının izleme ve değerlendirmesi de başlayacaktır. Planda yer alan stratejik amaç ve onların altında bulunan stratejik hedeflere ulaşılabilme için yürütülecek çalışmaların izlenmesi ve değerlendirilmesini zamanında ve etkin bir şekilde yapabilmek amacıyla Okulumuzda Stratejik Plan İzleme ve Değerlendirme Ekibi kurulacaktır. İzleme ve değerlendirme, planda belirtilen performans göstergeleri dikkate alınarak yapılacaktır. Stratejik amaçların ve hedeflerin gerçekleştirilmesinden sorumlu kişiler 6 aylık veya yıllık dönemler itibariyle yürüttükleri faaliyet ve projelerle ilgili raporları bir nüsha olarak hazırlayıp İzleme ve Değerlendirme Ekibine verecektir. Okulumuzun İzleme ve Değerlendirme Ekibi Stratejik amaçların ve hedeflerin gerçekleştirilmesi ilgili raporları yıllık dönemler itibariyle raporları iki nüsha olarak hazırlayıp bir nüshası Okul İzleme ve Değerlendirme Ekibine bir nüshasını da İlçe Milli Eğitim Müdürlüğü Strateji Geliştirme bölümüne gönderecektir.

İzleme ve Değerlendirme Ekibi, iyileştirme ekiplerden gelen yıllık performans değerlendirmelerini inceleyerek, performans göstergelerinin ölçümü ve değerlendirilmesini, ait olduğu yıl içinde yapılan faaliyetlerin o yılki bütçeyle uyumu ve elde edilen sonuçların Stratejik Planda önceden belirlenen amaç ve hedeflere ne derece örtüştüğünü rapor halinde okul müdürünün bilgisine sunacaktır. İlçe Milli Eğitim Müdürlüğünden gelen kararlar doğrultusunda ilgili birim ve kişilere geri bildirim yapılacaktır.

Böylece, Plan'ın uygulanma sürecinde bir akşama olup olmadığı saptanacak, varsa bunların düzeltilmesine yönelik tedbirlerin alınması ile performans hedeflerine ulaşma konusunda doğru bir yaklaşım izlenmiş olacaktır.

a) Raporlama

Yapılan çalışmaların sonucuna göre Stratejik Plan gözden geçirilecektir. Plan dönemi içerisinde ve her yıl sonunda yürütülmekte olan faaliyetlerin önceden belirlenen performans göstergelerine göre gerçekleşme yada gerçekleşmeme durumuna göre rapor hazırlanacaktır.

Tablo 26: İzleme ve Değerlendirme Şablonu

2024-2025 Eğitim Öğretim Yılı Stratejik Plan İzleme ve Değerlendirme Tablosu					
A1	Öğrencilerin öğrenmesi, gelişmesi ve büyümesi için fırsatları genişletmek amacıyla okul, aile ve toplum arasında güçlü bağlantılar geliştirilecektir.				
H1.1	Öğrenci başarısını desteklemek için ailelere eğitim verilecektir.				
Hedef 1.1 Performans 1	% 88*				
Sorumlu Birim	Okul yönetim kadrosu				
Performans Göstergesi	Hedef Etkisi (%)	Plan Dönemi Başlangıç Değeri *(A)	İzleme Dönemindeki Yıl Sonu Hedeflenen Değer (B)	İzleme Dönemindeki Gerçekleşme Değeri (C)	Performans (%) (C-A)/(B-A)
PG 1.1.1 Her dönem sınıf velilerine yönelik düzenlenen etkinlik sayısı	60	0	1	1	100
PG 1.1.2 En az bir aile eğitimi alan veli oranı (yüzde)	40	25	75	60	70
Hedefe İlişkin Değerlendirmeler					
2024-2025 eğitim öğretim yılında PG 1.1.1 için performansın %100 oranında gerçekleştiği görülmektedir. 2024-2025 eğitim öğretim yılında PG 1.1.2 için performansı %70 oranında gerçekleştiği göz önünde bulundurularak ailelerin eğitim faaliyetlerine katılımının artırılması için sınıf rehber öğretmenleri aracılığıyla telefon görüşmeleri yapılması planlanmıştır.					

